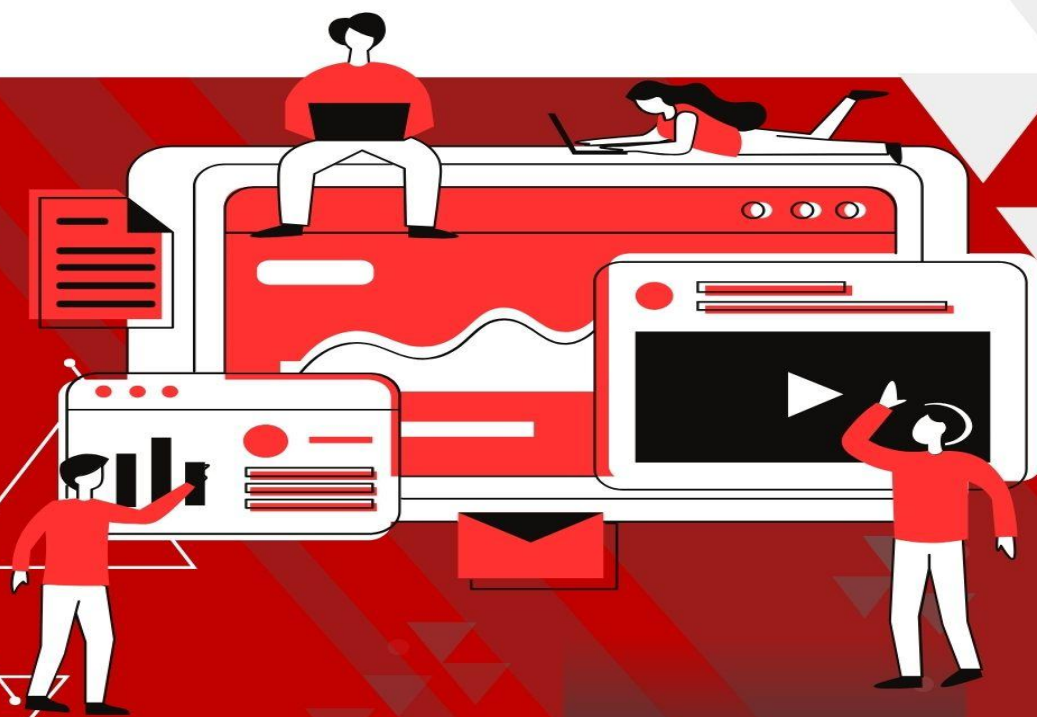


cied_



PLANO DE AÇÃO DA EQUIPE MULTIDISCIPLINAR



SUMÁRIO

APRESENTAÇÃO.....	3
1. EQUIPE MULTIDISCIPLINAR: DESCRIÇÃO DAS ATRIBUIÇÕES E MEMBROS.....	4
2. ESPAÇO FÍSICO DESTINADO À EQUIPE MULTIDISCIPLINAR.....	11
2.1 CIED.....	11
2.2 ESTÚDIOS.....	11
2.3 POLOS ASSOCIADOS.....	12
3. TECNOLOGIAS PARA A EDUCAÇÃO A DISTÂNCIA.....	13
3.1. Tutorial da disciplina.....	15
3.2. Arquitetura Pedagógica.....	18
4. METODOLOGIAS PARA A EDUCAÇÃO A DISTÂNCIA.....	19
5. CURSOS CAPACITAÇÃO.....	21
6. RECURSOS EDUCACIONAIS PARA A EDUCAÇÃO A DISTÂNCIA.....	26
7. Logística de Materiais.....	32
ANEXO.....	33

APRESENTAÇÃO

Entende-se por equipe multidisciplinar o grupo de professores e servidores técnicos administrativos em educação (TAE) com expertises adequadas e necessárias para o desenvolvimento, acompanhamento e atualização das ações e métodos utilizados no cotidiano da EaD na Ufal.

Tal equipe se debruça sobre a construção do material didático produzido para a EaD, sobre análise dos PPC da EaD, sobre aspectos relacionados com o layout/interface e design instrucional do AVA, sobre a formação específica de professores e tutores para a EaD, sobre os projetos de extensão dos Cursos EaD, sobre a organização de eventos que envolvem a EaD, dentre outras atividades.

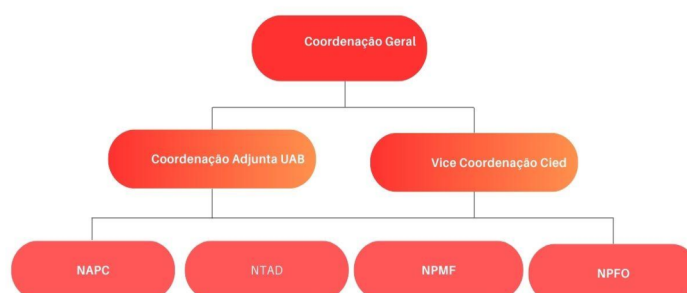
Além dos professores e servidores concursados que atuam diretamente com o apoio aos cursos, a equipe multidisciplinar conta com outros profissionais selecionados para essa finalidade.

1. EQUIPE MULTIDISCIPLINAR: DESCRIÇÃO DAS ATRIBUIÇÕES E MEMBROS

A equipe multidisciplinar tem como representante a Coordenadoria Institucional de Educação a Distância (Cied), que por sua vez, está dividida em Coordenação Geral, Secretaria, Núcleo de Acompanhamento de Polos e Cursos (NAPC), Núcleo de Tutoria e Acompanhamento Docente (NTAD), Núcleo de Produção de Material e Formação (NPMF) e Núcleo de Projetos e Fomentos (NPFO). A Cied é um órgão de apoio acadêmico vinculado à Reitoria, que tem por finalidade elaborar, executar as políticas, apoiar o desenvolvimento e a implementação de ações de educação a distância (EaD), e garantir a qualidade do material didático, mediante propostas educacionais inovadoras e integração de Tecnologias Digitais (TD) nas aulas presenciais e a distância. Composta por docentes e técnicos administrativos, colaboradores, bolsistas e pesquisadores, que constituem uma equipe multidisciplinar com profissionais de diferentes áreas do conhecimento, a Cied tem por função assessorar em questões relativas ao planejamento, acompanhamento e supervisão das atividades acadêmicas e administrativas.

COORDENADORIA INSTITUCIONAL DE EDUCAÇÃO A DISTÂNCIA CIED

Organograma



A equipe multidisciplinar atua em consonância com o PPC dos cursos e é responsável pela concepção, produção e disseminação de tecnologias, metodologias e os recursos educacionais para a educação a distância.

Coordenada por um(a) docente da Ufal, um vice coordenador(a), um coordenador (a) docente UAB e um coordenador(a) adjunto UAB, a Cied articula atividades relacionadas a TI com o Núcleo de Tecnologia da Informação da Ufal. Tal articulação resulta no pleno funcionamento do AVA, bem como os demais sistemas de acompanhamento discente utilizados pela Universidade. Capitaneado pelo NPMF e com supervisão da coordenação geral Cied, tem-se a locação de um estúdio destinado a gravações de aulas que são utilizadas nos cursos de graduação, especialização e extensão, bem como um estúdio localizado No Núcleo de Inovação para Educação Híbrida, situado na Faculdade de Economia, Administração e Contabilidade (FEAC), no Campus A. C. Simões da UFAL. Os docentes dos respectivos cursos ligados a Cied são responsáveis pela produção do material didático disponibilizado aos alunos da EaD Ufal.

O NAPC é o núcleo que articula as ações que envolvem a relação entre os polos e os cursos. Para além das questões documentais, na dimensão que trata diretamente dos interesses da Ufal junto ao Ministério da Educação e Capes, o NAPC atua, de maneira próxima, com as demandas estruturais e pedagógicas que surgem e são decorrentes das ofertas dos cursos nos polos. Tal núcleo é estratégico porque tem o fluxo de suas atividades focado no cotidiano dos polos e cursos, atuando diretamente com as respectivas atividades.

Núcleo de Tutoria e Acompanhamento Docente (NTAD) tem por premissa desenvolver a política de acompanhamento de discentes e tutores dos cursos de graduação e pós-graduação na modalidade a distância da Ufal. Constitui-se, portanto, um setor de apoio e assessoramento acadêmico às coordenações dos cursos nas questões relacionadas à gestão discente e dos tutores.

O Núcleo de Produção de Materiais e Formação possui equipe própria e/ou terceirizada para o desenvolvimento e produção dos materiais didáticos referentes à temática da EaD e atividades ofertadas pela UFAL no âmbito da EaD, e a formação de docentes e tutores no âmbito da EaD.

O material didático dos cursos da modalidade de Educação a Distância (EaD) da Universidade Federal de Alagoas (Ufal) é planejado e estruturado de tal forma que o conteúdo do que é produzido atende às questões científicas e epistemológicas, metodologias e políticas contidas no Projeto Pedagógico do Curso. Dessa maneira, o conhecimento é construído dialogicamente na interlocução entre aluno, professor e tutor. A Cied acompanha e avalia todo esse processo no intuito de ajustá-lo e atualizá-lo à luz do desenvolvimento de habilidades e competências específicas, onde as diversas mídias utilizadas se aplicam ao contexto socioeconômico do público alvo.

Mais uma vez buscando construir conhecimento, a elaboração do material didático procura agregar tecnologias que incrementem e desenvolvam a interação e a autonomia daqueles que aprendem. O material garante acessibilidade tanto nos momentos síncronos como nos assíncronos, bem como nos momentos de estudos em EaD como nos encontros presenciais. Todo o material didático é elaborado com abordagem do conteúdo específica da área, indicando bibliografias básicas e complementares, atendendo às especificidades da modalidade de EaD, em particular quanto à dialogicidade da linguagem, como promotor da autonomia de estudo.

O material didático é produzido por professores titulados e com experiências e formações nas áreas contempladas pela matriz curricular do curso. Os professores conteudistas são os profissionais que desenvolvem os conteúdos, a partir das ementas, bibliografias básicas e complementares, selecionando e reunindo os materiais, organizando e propondo o estudo de textos e a realização de atividades para a disciplina sob sua responsabilidade. A construção dos materiais didáticos é acompanhada por uma equipe multidisciplinar da Cied, composta por profissionais capazes de desenvolver materiais, apoiando o professor conteudista e especialistas em EaD.

A Cied acompanha e fomenta a produção de material didático sob os seguintes aspectos:

- acompanhamento de subsistemas relacionados à concepção, produção e avaliação da implementação dos cursos e/ou disciplinas na modalidade a distância;

- auxílio na formação e orientação das ações pertinentes aos professores conteudistas;
- revisão e compilação de materiais didáticos para EaD;
- auxílio no design das disciplinas; e
- elaboração nas animações, ilustrações (gráficos, tabelas, imagens, etc.), incluindo o desenho e criação de recursos gráficos para facilitar a navegabilidade e usabilidade dos materiais nas diferentes mídias.

Especial atenção é devotada à construção do material didático no que diz respeito à garantia de unidade entre os conteúdos trabalhados e interação entre os diferentes sujeitos envolvidos. Para atender a estas orientações, o material didático deve:

- com especial atenção, cobrir de forma sistemática e organizada o conteúdo preconizado pelas diretrizes curriculares, segundo documentação do Ministério da Educação, para cada área do conhecimento, com atualização permanente;
- ser estruturados em linguagem dialógica, de modo a promover autonomia do aluno desenvolvendo sua capacidade para aprender e controlar o próprio desenvolvimento;
- prever um módulo introdutório que leve ao domínio de conhecimentos e habilidades básicas, referentes à tecnologia utilizada e também forneça para o aluno uma visão geral da metodologia em educação a distância a ser utilizada no curso, tendo em vista ajudar seu planejamento inicial de estudos e em favor da construção de sua autonomia;
- detalhar que competências cognitivas, habilidades e atitudes o aluno deverá alcançar ao fim de cada disciplina, oferecendo-lhe oportunidades sistemáticas de autoavaliação;
- dispor de esquemas alternativos para atendimento de alunos com deficiência; e

- indicar bibliografia e sites complementares, de maneira a incentivar o aprofundamento e complementação da aprendizagem.

O material didático está diretamente ligado ao ambiente virtual de aprendizagem (AVA) que, por sua vez, serve de suporte ao apresentar uma interface digitalmente intuitiva, buscando promover uma aprendizagem significativa para os alunos. No AVA o aluno tem acesso às disciplinas do curso, podendo comentar seu conteúdo, fazer exercícios, tirar dúvidas sobre este conteúdo ou sobre questões operacionais e administrativas com professores e tutores. Pode também ler avisos e recados, participar de fóruns e chats, entrar em contato com os seus colegas, etc.

Para além da disponibilização do material didático por meio do AVA, os professores podem enviar material em outras mídias para os alunos. Há uma logística que possibilita o envio dos materiais aos polos UAB através de carros disponibilizados pela Ufal. O professor entra em contato com a coordenação do seu respectivo curso e disponibiliza o material que deverá ser enviado com informações do destinatário; o curso solicita transporte para a Cied que abrirá chamado solicitando transporte, e em seguida informará quando o curso deverá trazer o material para a Cied, e data e horário de envio deste material para seu polo de destino.

O NPFO assessora a coordenação da Cied nas questões relativas ao planejamento, acompanhamento e avaliação financeira de projetos. Organiza a articulação com o Ministério da Educação (MEC) e a Coordenação de Aperfeiçoamento de Pessoal de Nível Superior (CAPES) que envolve questões orçamentárias e de recursos financeiros.

Os polos UAB dividem-se em dois tipos, sendo os fomentados pelos municípios e os polos associados, fomentados pela própria Universidade. Na Ufal, temos dois polos associados, Polo Delmiro Gouveia e Polo Arapiraca, e seus coordenadores são docentes da Ufal e atuam em parceria com a Cied.

A Coordenação de tutoria é responsável pela organização e acompanhamento do trabalho dos tutores nos cursos. Atua na sede da Cied em contato direto com todas as coordenações de cursos da Uab/Ufal.

O Núcleo de Tecnologia da Informação (NTI) é o órgão encarregado de fornecer o suporte na área de tecnologia da informação da instituição. Sua missão é prover Soluções de Tecnologia da Informação mais adequadas para o alcance dos objetivos da Universidade e o atendimento das necessidades da comunidade acadêmica. Em relação aos cursos a distância da Uab, o NTI responde pelo suporte técnico à plataforma MOODLE e atendimento aos alunos com problemas técnicos de acesso ao Ambiente Virtual de Aprendizagem (AVA).

A Cied, por meio do NAPC, responde pela abertura de cursos de extensão e aperfeiçoamento no AVA e cadastro de alunos, além da abertura de turmas e cadastro de alunos de cursos abertos oferecidos pela própria Ufal.

Quadro 1 - EQUIPE MULTIDISCIPLINAR DA EDUCAÇÃO A DISTÂNCIA

CARGO	FUNÇÃO	NOME	FORMAÇÃO	NÚCLEO	LOCALIZAÇÃO
DOCENTE	COORDENAÇÃO CIED UFAL	FERNANDO SILVIO CAVALCANTE E PIMENTEL	Doutor em Educação		Cied
DOCENTE	COORDENAÇÃO UAB	LILÍAN KELLY DE ALMEIDA FIGUEIREDO VOSS	Doutora em Educação		Cied
DOCENTE	COORDENAÇÃO ADJUNTA UAB	NATALLYA DE ALMEIDA LEVINO	Doutora em Engenharia de Produção		Cied
ADMINISTRADORA	VICE COORDENAÇÃO DA CIED	CAMILA KARLA SANTOS DA SILVA	Mestra em Administração Pública		Cied
DOCENTE	COORDENADORA PEDAGÓGICA UAB	VIVIANE DE OLIVEIRA SANTOS	Doutora em Educação Matemática		Cied
TÉCNICA EM ASSUNTOS EDUCACIONAIS		POLLYANNA DE OLIVEIRA BERNARDES	Especialista em Formação de Professores em Mídias na	NAPC	Cied

			Educação		
TÉCNICO EM ASSUNTOS EDUCACIONAIS		ILSON MENDONÇA SOARES PRAZERES	Mestre em Ensino de Ciências e Matemática	NAPC	CIED
TÉCNICA EM ASSUNTOS EDUCACIONAIS		ROOSSELINY PONTES SILVA	Mestre em Propriedade Intelectual e Transferência de Tecnologia para Inovação	NTAD	CIED
TÉCNICO EM ASSUNTOS EDUCACIONAIS		JOCEILTON CÂNDIDO ROCHA	Mestre em Letras	NTAD	CIED
DOCENTE		DÉBORA RAQUEL HETTWER MASSMANN	Doutora em Letras	NPMF	CIED
ASSISTENTE ADMINISTRATIVO		SÓCRATES ARAGÃO REIS	Especialista em Gestão Pública	NPFO	CIED
COORDENADOR DE POLO ASSOCIADO		ROSANGELA DA SILVA	Doutora em Ciências Social	POLO DELMIRO GOUVEIA	DELMIRO GOUVEIA
COORDENADORA DE POLO ASSOCIADO		KAROL FIREMAN DE FARIAS	Doutora em Biotecnologia	POLO ARAPIRACA	ARAPIRACA
TÉCNICO DE INFORMÁTICA					NTI
DESIGNER INSTRUCIONAL		REGINA MARIA FERREIRA DA SILVA LIMA	Mestre em Educação	NPMF	Cied
SECRETARIA		EDEILDA		Recepção	Cied
SECRETÁRIA		MYROSMAR		Recepção	Cied

2. ESPAÇO FÍSICO DESTINADO À EQUIPE MULTIDISCIPLINAR

2.1 CIED

A Coordenadoria Institucional de Educação a Distância (Cied) está situada em prédio próprio localizado no Campus A. C. Simões, Av Lourival Melo Mota, s/n, Cidade Universitária, Maceió-AL.

O prédio conta com área de recepção, sala da coordenação geral e salas dos núcleos. No laboratório de informática atualmente está atuando parte do NTI, que é parceiro na execução das demandas da Uab/Ufal.

2.2 ESTÚDIOS

Para gravação de vídeo-aulas, e demais materiais audiovisuais, a Cied utiliza locação do estúdio Staff Áudio Vídeo, localizado na Rua Roberto Simonsen, 892, Gruta, Maceió-AL, através da Fundação Universitária de Desenvolvimento de Extensão e Pesquisa (Fundepes).



Os cursos Uab/Ufal contam ainda com um estúdio de gravação na Faculdade de Economia, Administração e Contabilidade (FEAC), no Campus A. C. Simões da Ufal (ver em anexo).

Ambos estão equipados com a tecnologia necessária para a produção de material audiovisual de qualidade para a formação dos cursos Uab/Ufal.

2.3 POLOS ASSOCIADOS

O Polo associado Delmiro Gouveia está localizado no Campus Sertão da Ufal (Delmiro Gouveia-AL) e conta com a infraestrutura necessária para desenvolvimento das atividades da Ead, como laboratórios de informática, sala para a coordenação, salas de aula, biblioteca e auditório.

O Polo associado Arapiraca está localizado no Campus Arapiraca (Arapiraca-AL) e também conta com infraestrutura completa para oferta de cursos Uab/Ufal, com salas de aula, auditórios, sala do polo, laboratório de informática entre outros.

Quadro 02 - PLANO DE AÇÃO DA EQUIPE MULTIDISCIPLINAR

AÇÃO	SETORES	PRAZO	INDICADORES
Oferta de cursos UAB	Coordenação Geral, Coordenação Uab, NAPC, NPFO, NTAD, NPMF e NTI.	Prazo do edital CAPES	Aprovação de proposta para a CAPES
Reoferta de cursos UAB	Coordenação Geral, Coordenação Uab, NAPC, NPFO, NTAD, NPMF e NTI.	Prazo do edital CAPES	Aprovação de proposta para a CAPES
Acompanhamento pedagógico e administrativo dos cursos UAB	Coordenação Geral, Coordenação Uab, NAPC, NPFO, NTAD, NPMF e NTI.	Prazo do curso	2 Reuniões semestrais com a coordenação do curso, polos e tutores
Apoio no design institucional	Coordenação Geral, Coordenação Uab, NPMF e NTI.	Prazo do curso	Oficinas formativas anuais
Normatização das atividades	Coordenação Geral, Coordenação Uab, NAPC, NPFO, NTAD, NPMF e NTI.	Prazo do curso	Construção de normativas para subsidiar as ações da UAB.

3. TECNOLOGIAS PARA A EDUCAÇÃO A DISTÂNCIA

- Concepção
- Produção
- Disseminação

A equipe multidisciplinar atua na concepção de tecnologias para a educação a distância, produzindo-as em parcerias multissetoriais, envolvendo profissionais de diferentes áreas com as expertises necessárias.

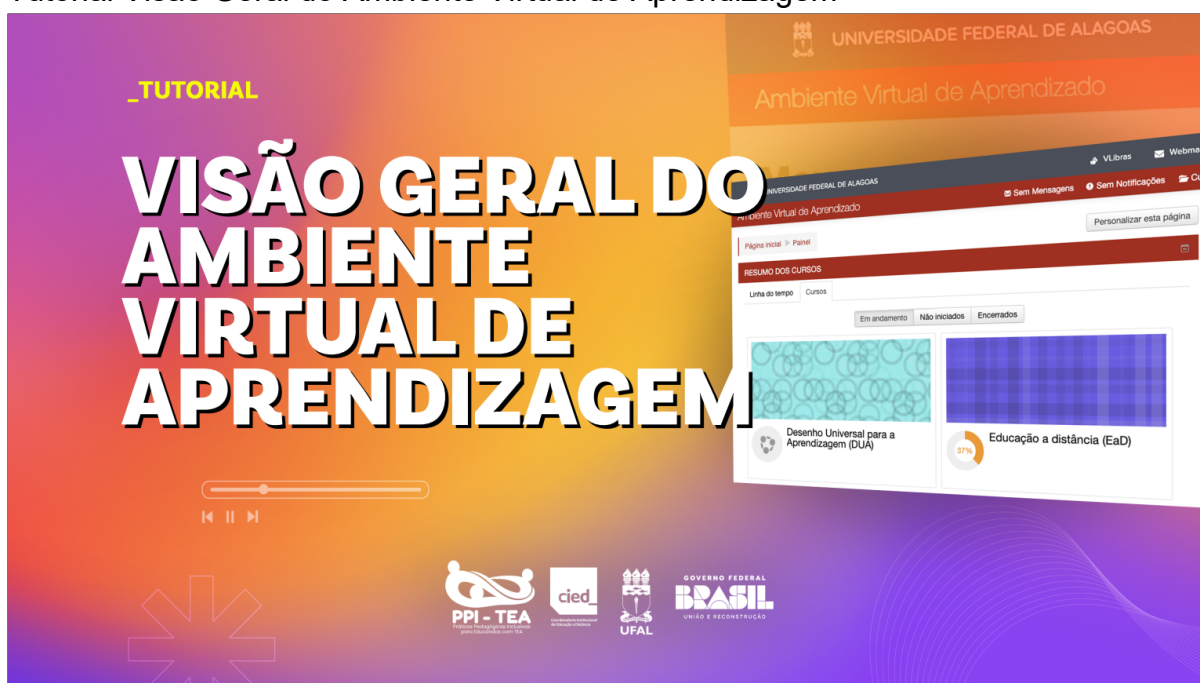
Seguem exemplos de ações já desenvolvidas:

Ambiente Virtual de Aprendizagem - MOODLE

O Ambiente de Educação Online da Universidade Federal de Alagoas, é a plataforma para realização dos cursos na modalidade EAD da Ufal, além ser uma ferramenta que possibilita aos docentes da Ufal a criação de ambientes de aprendizagem na plataforma Moodle, para que disciplinas de cursos presenciais sejam desenvolvidas através de atividades online, ou semipresenciais.

O NTI é o setor responsável pela manutenção, atualização e suporte do AVA. A fim de garantir melhor uso das ferramentas da plataforma pelos alunos, tutores e professores, a equipe multidisciplinar desenvolveu tutoriais no formato de PDF e vídeo tutoriais como os exemplos abaixo:

Tutorial Visão Geral do Ambiente Virtual de Aprendizagem



— Início

Olá!

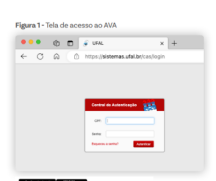
Preparamos este guia para a melhor experiência de navegação em nosso Ambiente Virtual de Aprendizagem (AVA), desde a tela de acesso aos principais recursos e seções em nossa plataforma.

Atendamos aqui você encontrará endereços para as principais dúvidas. Por isso, antes de enviar uma dúvida para o nosso suporte, verifique este documento, que contém as principais respostas aos questionamentos mais comuns.

Consulte-o sempre que necessitar.

No mais, desejamos sucesso nessa jornada.

— Acesso ao AVA



Com o seu navegador aberto, na barra de endereço, digite: <https://sistemas.ufal.br/ava/login>. Em seguida, conforme a Figura 1, informe:

- Seu CPF; e
- Sua Senha.

Lembrando que, no caso de ser o primeiro acesso, enviaremos a senha para o seu e-mail de cadastro.

Para os que já têm acesso, a senha permanece sendo a mesma utilizada em outros cursos em nosso AVA.

Caso tenha esquecido a sua senha, basta clicar na opção "Esqueceu a senha?" e, na próxima tela, digitar seu CPF e clicar no botão "Recuperar Senha". Não esqueça que a recuperação de senha será enviada para o seu e-mail cadastrado.

Fonte: Elaboração própria (2023).

— Painel Inicial


Após entrarmos no AVA UFAL PPH-TEA, a primeira tela que visualizamos trata-se do **Painel Inicial**.

Nela temos dispostas todas as disciplinas do curso, conforme a Figura 2. Além disso, no lado direito da tela temos a opção "Navegação". Nela, clicando em "Meus cursos" podemos percorrer entre as disciplinas disponíveis e apresentadas pelos seus respectivos códigos.

Na **barra superior** temos opções relevantes, como:


- **VLibras**: recurso de tradução de conteúdo digital em Português para Libras;
- **Webmail**: opção para acesso rápido ao e-mail institucional;
- **Perfil**: recurso que dá acesso aos dados cadastrados no sistema perfil UFAL.

Figura 2 - Painel Inicial



Fonte: Elaboração própria (2023).

Figura 2 - Painel Inicial



Fonte: Elaboração própria (2023).

— Painel Inicial

- **Acesso rápido**: acesso aos principais links do site da nossa universidade.

Na **barra superior de cor vermelha**, temos:

- **Mensagens**: opção vinculada às mensagens recebidas de maneira individualizada pelo professor.
- **Notificações**: centro de notificações de atividades a serem desenvolvidas nas disciplinas.
- **Cursos**: clicando nessa opção voltamos à tela inicial do AVA, ou seja, painel inicial.
- **Nome do cursista**: clicando em seu nome, temos as opções "Ver perfil", "Modificar perfil", "Preferências" e "Sair". Na primeira a gente consegue visualizar todas as informações do nosso perfil. Na segunda conseguimos modificar dados gerais da nossa conta. Em "Preferências" podemos gerar/recuperação de senha para o AVA. A última opção utilizamos para sair do ambiente.

— Painel Inicial

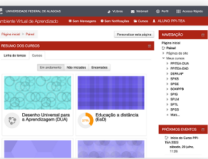
Existe um segundo modo de visualização, chamado "Painel", conforme a Figura 3.

Após clicarmos nas opções "Painel" (na coluna chamada "Navegação") ou no nome "Ambiente Virtual de Aprendizagem" temos acesso ao segundo modo de visualização.

Enquanto no primeiro temos acesso aos nomes das disciplinas, no segundo além dos nomes visualizamos o percentual de nossa presença por disciplina.

Detalhe, sempre deixar ativada a opção "Emendamento".

Figura 3 - Painel



Fonte: Elaboração própria (2023).

Figura 4 - Ambiente da disciplina



Fonte: Elaboração própria (2023).

— Ambiente da disciplina

Após clicarmos na disciplina temos acesso ao ambiente utilizado para as interações e interatividades relacionadas às atividades e recursos que devemos abordar, conforme a Figura 4.

Nos próximos tutoriais abordaremos o sentido da trilha de aprendizagem, suas seções e recursos.

Clique no link e seguir para acessar o vídeo-tutorial:

Estrutura da disciplina

— Aplicativo Moodle

Você também pode acessar o nosso AVA pelo aplicativo Moodle para **tablets e celulares**, disponível tanto para **Android** quanto **iOS**. Para instalá-lo basta entrar na loja de aplicativos, pesquisar por "Moodle" e clicar na opção instalação.


Uma vez instalado, clique no app para acessar a primeira tela. Nela, na barra de endereço do site digite sistemas.ufal.br e em seguida coloque seu CPF e senha.

Pronto, agora você tem acesso ao AVA na palma da mão.

Atenção:

- Não recomendamos o uso da versão para celular e tablet com o propósito de enviar tarefas, pelo fato de a versão do Moodle ser instalável. Se optar por esse caminho correrá o risco de não ter o trabalho devidamente entregue na plataforma.

Figura 5 - Aplicativo Moodle



Fonte: Elaboração própria (2023).

3.1. Tutorial da disciplina

Tutorial em ESTRUTURA DA DISCIPLINA, no formato digital (pdf) e videotutorial, a fim de capacitar os alunos para uso do Ambiente Virtual de Aprendizagem (AVA).

O AVA da Ufal é o MOODLE, e a sua manutenção e acompanhamento tecnológico é realizado pelo NTI da Ufal.

TUTORIAL

ESTRUTURA DA DISCIPLINA



Início

Olá!

Preparamos este guia para a melhor experiência de navegação em nosso Ambiente Virtual de Aprendizagem (AVA). Desde a tela de acesso aos principais recursos e seções em nossa plataforma. Acreditamos que aqui você encontrará esclarecimentos às principais dúvidas. Por isso, antes de enviar uma dúvida para o nosso suporte, verifique este documento, que contém as principais respostas aos questionamentos mais comuns. Consulte-o sempre que necessitar.

No mais, desejamos sucesso nessa jornada.

Sumário

Ambiente da disciplina	03
As seções	05
Problemática	06
Saberes e descobertas	07
Desafios	08
Mentorias	08

Este vídeo está disponível em formato de vídeo-aula em nosso canal no YouTube. Para acessar clique no link a seguir.

Estrutura da disciplina



Figura 1 - Ambiente da disciplina



Fonte: Elaboração própria (2023).

Ambiente da disciplina

Assim que entramos nos deparamos com o cabeçalho da disciplina e a seção 'Introdução à disciplina' (Figura 1).

1 Cabeçalho da disciplina

Educação a distância (EaD)

Em cabeçalho temos o nome da disciplina e os nomes das páginas que estamos acessando, como demonstramos na imagem acima enquanto 'Página Inicial/Meus cursos/PPI-TEA-EAD'.

Como estão dispostos como hiperlinks, clicando no nome em cor azul temos acesso à página pertinente.



Ambiente da disciplina

2 Introdução à disciplina

Temos informações relevantes para o nosso percurso com a disciplina. Além do banner indicativo, temos um resumo da disciplina indicando o objetivo da trilha de aprendizagem, a carga horária, informações pessoais do professor como currículo lattes e Orcid e o fale conosco com o e-mail do suporte ou do professor da disciplina.

Também disponibilizamos quatro recursos de interação e interatividade:

- **Quadro de avisos:** com informações gerais e importantes da disciplina, veículo de interação com o professor e os tutores da disciplina.
- **Dúvidas sobre a disciplina:** espaço destinado às dúvidas da disciplina.
- **Plano de ensino:** espaço destinado ao plano de ensino em formato PDF.
- **Guia do estudante:** também em PDF, se destina ao guia do estudante.

Figura 1 - Ambiente da disciplina



Fonte: Elaboração própria (2023).



Figura 2 - Trilha de aprendizagem



Fonte: Elaboração própria (2023).

As seções

Na seção 'Trilha de aprendizagem' (Figura 2) temos a disposição dos tópicos para o desenvolvimento da disciplina:

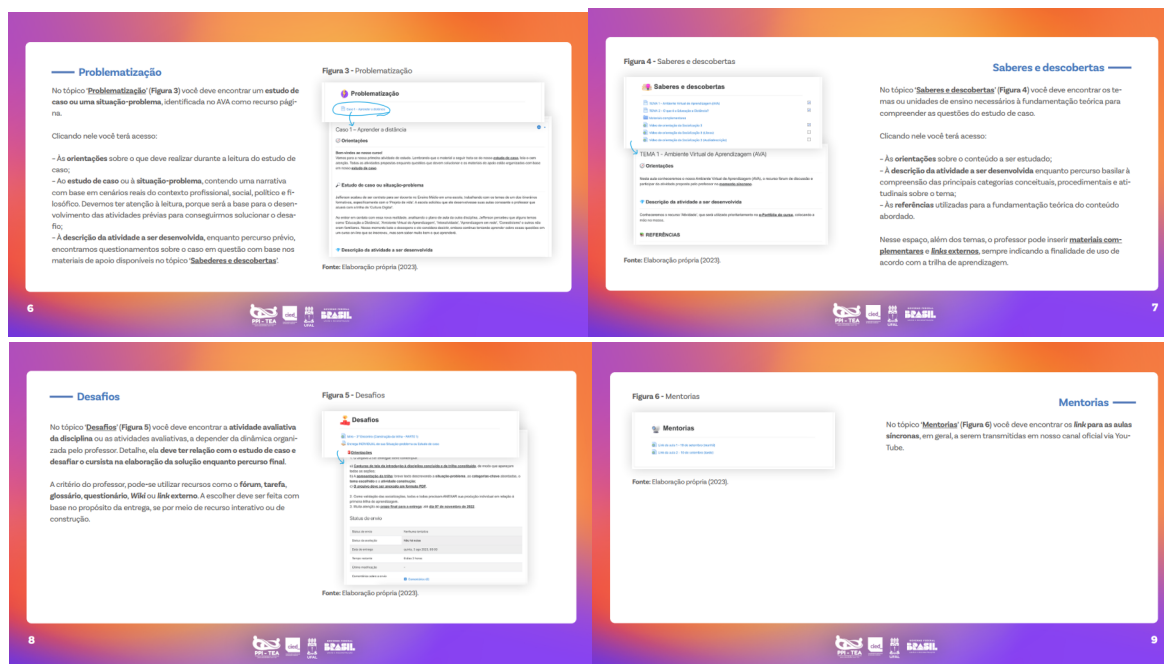
- **Problemática;**
- **Desafios;**
- **Saberes e descobertas;**
- **Mentorias.**

Essa estrutura tem por base a abordagem baseada em problemas e a perspectiva de microaprendizagem. Para cada tópico existe uma interação pedagógica que se liga ao desafio, enquanto atividade avaliativa da disciplina.

Vamos às explicações.

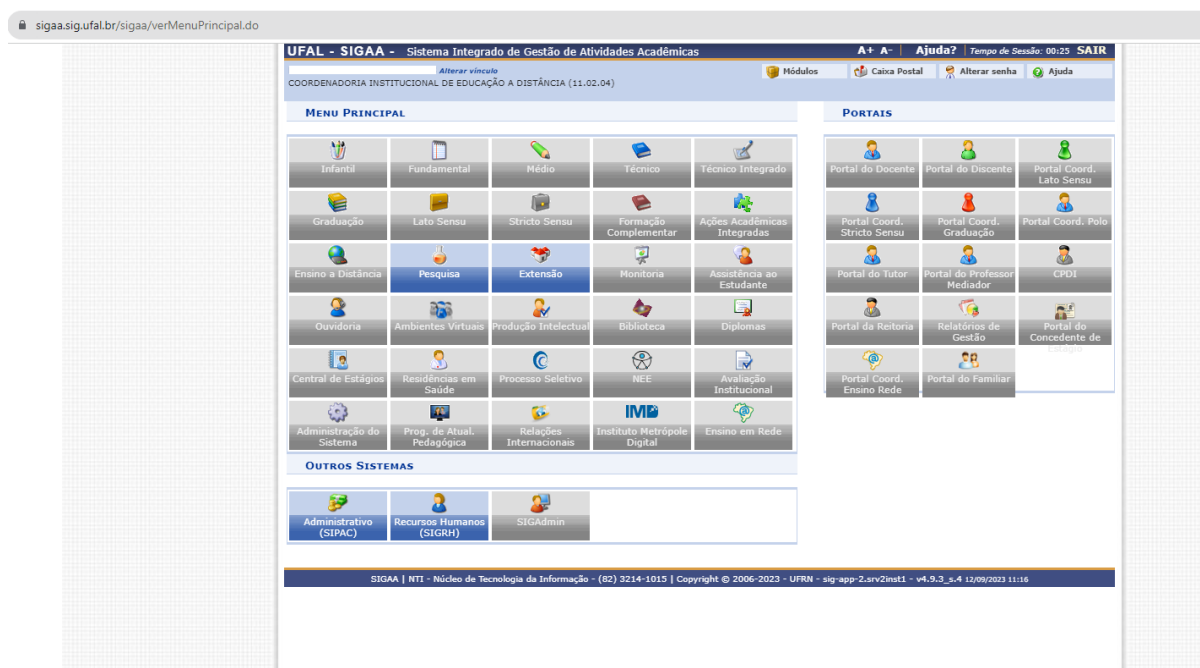
Observação: Atentar para a data limite, de fechamento da trilha, indicada abaixo da imagem de ilustração.





SIGAA - Sistema Integrado de Gestão de Atividades Acadêmicas e SIPAC - Siset

A Ufal oferece aos seus alunos - presenciais e Uab - o SIGAA, sistema que informatiza os procedimentos da área acadêmica através dos módulos de: graduação, pós-graduação (stricto e lato sensu), ensino técnico, ensino médio e infantil, submissão e controle de projetos e bolsistas de pesquisa, submissão e controle de ações de extensão, submissão e controle dos projetos de ensino (monitoria e inovações), registro e relatórios da produção acadêmica dos docentes, atividades de ensino a distância e um ambiente virtual de aprendizado denominado Turma Virtual. O sistema disponibiliza portais específicos para: reitoria, professores, alunos, tutores de ensino a distância, coordenações lato sensu, stricto sensu e de graduação e comissões de avaliação (institucional e docente). Pode ser acessado através do link <http://sigaa.sig.ufal.br/sigaa>



3.2. Arquitetura Pedagógica

A fim de aprimorar a qualidade do ensino ofertado, facilitar a navegabilidade do aluno, nortear o caminho a ser percorrido pelo aluno ao longo de sua formação e combater a evasão, a equipe multidisciplinar elaborou uma arquitetura pedagógica para servir como base para a criação de disciplinas no AVA.

A Sala Modelo apresenta uma proposta de construção de disciplina com a introdução, plano de disciplina e guia do estudante, seguido pelas trilhas de aprendizagem que guiarão a construção do conhecimento.

ava.ufal.br/course/view.php?id=24332

AVA - UFAL

Sala Modelo


Participantes
Emblemas
Notas


Página inicial
Painel
Calendário
Arquivos privados
Meus cursos
IEPCMEAD
OEMCA

SM


Governança e Gestão de Riscos para Gestores de Unidades
2015.1 - TM
RMG - 2013.2
ABS - 2013.2
Administração do site


Introdução à disciplina


 **Título da disciplina**
Título e nome do professor



Esta disciplina sobre [Nome do curso] faz parte das ações da **Coordenadoria Institucional de Educação a Distância (CIED)** da **Universidade Federal de Alagoas (UFAL)**, está estruturado em **3 (três) trilhas de aprendizagem: [Título da Trilha 1], [Título da Trilha 2] e [Título da Trilha 3]**, e visa a [Objetivo do curso e o público-alvo] que atuam nas escolas da rede pública da educação básica.

 Currículo lattes e ORCID do(a) professor(a): [linkdocurriculolattes.com.br](#) | [linkdoORCID.com.br](#)

 Carga horário da disciplina: 00 horas

 Fale conosco: emaildoatendimento@email.com.br

Avisos

Plano de disciplina
Documento PDF

[Oculto para estudantes](#)

Guia do estudante


💡 TRILHA 1 - Introdução ao design pedagógico



Nesta trilha você terá **até 00 semanas para concluí-la**, ou seja, teremos de **00 de 00000 até 00 de 00000 de 2023** para concluir todas as etapas e entregas das possíveis soluções. Fique ligado(a) no calendário e nos prazos.

 Carga horário: 00 horas

Problematização

 1º Encontro - A relevância do design pedagógico para a EaD

Saberes e descobertas

 Materiais de apoio

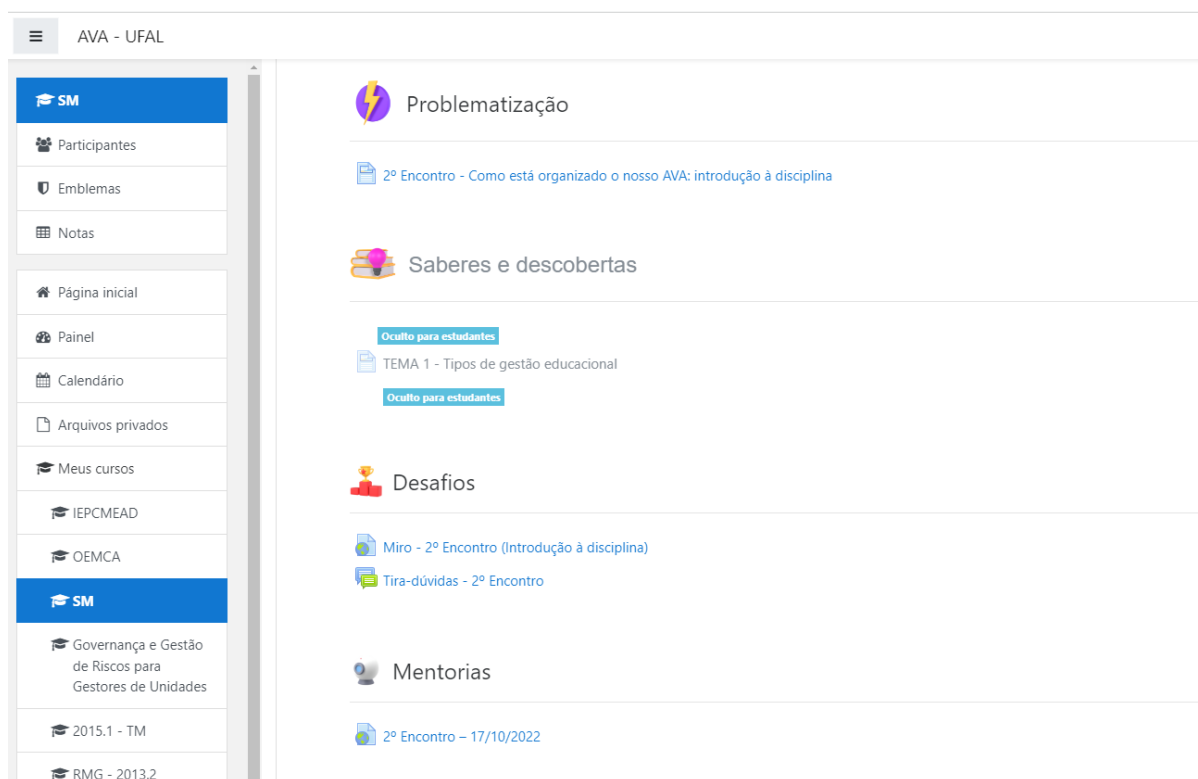
4. METODOLOGIAS PARA A EDUCAÇÃO A DISTÂNCIA

- Concepção
- Produção
- Disseminação

Arquitetura Pedagógica

A arquitetura pedagógica adotada nos cursos Uab/Ufal atua como proposta de metodologia pensada e fundamentada nos estudos mais relevantes da Ead sobre a temática.

A ideia é que seguindo uma arquitetura pedagógica construída para os cursos da Uab/Ufal o docente tenha um norte para preparar sua disciplina, os tutores estejam mais capacitados para atuar em diferentes disciplinas de sua área de conhecimento e os alunos possam seguir toda a sua formação com base em uma metodologia transdisciplinar, que será replicada em todas as disciplinas - respeitando a autonomia docente -, o que facilitaria sua adaptação a cada mudança de disciplina e/ou semestre letivo, tendo em vista que o mesmo já domina a navegabilidade do AVA.



The image shows a screenshot of the AVA - UFAL interface. On the left is a sidebar menu with the following items: SM (highlighted), Participantes, Emblemas, Notas, Página inicial, Painel, Calendário, Arquivos privados, Meus cursos, IEPCEAD, OEMCA, SM (highlighted), Governança e Gestão de Riscos para Gestores de Unidades, 2015.1 - TM, and RMG - 2013.2. The main content area is divided into several sections: 'Problematização' with a lightning bolt icon and a document icon for '2º Encontro - Como está organizado o nosso AVA: introdução à disciplina'; 'Saberes e descobertas' with a book icon, a 'Oculto para estudantes' label, and a document icon for 'TEMA 1 - Tipos de gestão educacional'; 'Desafios' with a trophy icon, a document icon for 'Miro - 2º Encontro (Introdução à disciplina)', and a document icon for 'Tira-dúvidas - 2º Encontro'; and 'Mentorias' with a person icon and a document icon for '2º Encontro - 17/10/2022'.

Curso Arquitetura Pedagógica

A fim de capacitar os atores envolvidos nos cursos Uab/Ufal para melhor uso da arquitetura pedagógica proposta, momentos de formação são ofertados para a equipe técnica e docente.

A formação em arquitetura pedagógica visa a organização do Ambiente Virtual de Aprendizagem (AVA) desde o design pedagógico, integração dos fatores técnicos, gráficos e pedagógicos, busca e direcionamento do conteúdo e estrutura da matriz pedagógica.

Tem como objetivos conhecer como está organizado o design pedagógico no Ambiente Virtual de Aprendizagem (AVA), compreender a necessidade de organização dos

fatores técnicos, gráficos e pedagógicos na interface AVA, entender a relevância da curadoria enquanto busca e direcionamento do conteúdo no AVA e constituir as primeiras trilhas desde a matriz pedagógica.

5. CURSOS CAPACITAÇÃO

Apostila

Para a composição do material didático APOSTILA, entregue em formato digital aos alunos, a equipe multidisciplinar oferece suporte técnico e designer aos docentes da UAB/Ufal para elaboração de um material didático visualmente atrativo, que siga a identidade visual proposta para o curso e principalmente apresente o conteúdo didático de forma mais clara e objetiva possível para que o aluno melhor compreenda-o.

1

Curso de Educação à Distância

Licenciatura em Pedagogia

Ciências da Religião

Conteúdo Programático



LIVRO 01



Ministério da Educação



Presidente da República Federativa do Brasil
Dilma Rousseff

Ministro da Educação
Aloizio Mercadante

Presidente da Capes
Jorge Almeida Guimarães

Universidade Federal de Alagoas

CEDU

Reitor
Eurico de Barros Lobo Filho

Diretora/CEDU
Maria das Graças Marinho de Almeida

Vice-Reitor
Rachel Rocha de Almeida Barros

Vice-Diretor/CEDU
Cezar Nonato Bezerra Candeias

Coordenador UAB/CIED
Luis Paulo Leopoldo Mercado

Coordenadora do Curso de Pedagogia a Distância CIED
Etra Maria da Silva

Coordenador Adjunto UAB/CIED
Fernando Sílvio Cavalcante Pimentel

Coordenador de Tutoria
Aldir Santos de Paula

Coordenação de Projetos e Fomentos/CIED
Mylena Araújo

Coordenadora do Núcleo de Formação/CIED
Lilian Carmen Lima dos Santos

Coordenação de Tutoria/CIED
Rosana Saria de Araújo

Coordenador do Núcleo de Comunicação e Produção de Materiais Didáticos/CIED
Gulmer Brito

Responsável pelos Projetos de Design Gráfico/CIED
Raphael Pereira Fernandes de Araújo

Projeto Gráfico
Luz Marcos Resende Júnior

Diagramação e Finalização
Lucas Gerônimo Villar

Ciências da Religião

Professor:
Fernando Sílvio Cavalcante Pimentel

Disciplina 1

Ciências da Religião

INTRODUÇÃO

Seja - bem vindo a disciplina CIÊNCIAS DA RELIGIÃO, nome que intitula a esta disciplina eletiva que iremos estudar neste semestre. Nesta disciplina, buscaremos analisar as concepções das Ciências da Religião na história da educação brasileira, percebendo ERE como parte integrante da formação básica do cidadão, como também buscar compreender o fenômeno religioso nas tradições religiosas presentes no Brasil, analisando os fundamentos da identidade pedagógica do Ensino Religioso a partir da legislação. Para tanto iremos compreender as bases dos parâmetros curriculares nacionais para o Ensino Religioso e o seu tratamento didático e discutir o perfil do professor e sua formação para a didática do Ensino Religioso. Neste sentido buscaremos elaborar um plano para a disciplina Ensino Religioso, que o artigo 33 da LDB 9.394/1996 define como sendo obrigatória em sua oferta.

Este livro foi, originalmente, elaborado pelos professores Waway Kimbando (Doutor em Ciências da Religião pela Pontifícia Universidade Católica de São Paulo - PUC/SP, mestre em Teologia e Ciências Humanas pela Pontifícia Universidade Gregoriana em Roma na Itália, e Ângela Cristina Borges (Mestre em Ciências da Religião pela Pontifícia Universidade Católica de São Paulo - PUC/SP Ambos da Unimontes para o curso de Pedagogia EAD/UAB/Unimontes e disponibilizado no SIAUAB, compartilhando com todo o Sistema Universidade Aberta do Brasil. Desta forma, agradecemos a gentileza da disponibilização para que todas as IES participantes da UAB possam compartilhar com este saber científico.

Mas, para a oferta no curso de Pedagogia EAD/UAB/UAB, fizemos algumas modificações na estrutura do conteúdo, inserimos o específico da legislação do Estado de Alagoas e apresentamos a discussão do Ensino Religioso Escolar e sua relação com a promoção dos Direitos Humanos em ambientes educacionais.

O livro, portanto pretende apresentar as questões de fundo, a saber: definições, conceitos, teorias, paradigmas, os sujeitos envolvidos no fenômeno religioso, os problemas

APRESENTAÇÃO DO PROFESSOR

Sou Fernando Sílvio Cavalcante Pimentel, alagoano de Maceió e professor-autor da disciplina CIÊNCIAS DA RELIGIÃO, no ano de 2012.2 para o curso de Pedagogia. Fui professor da Educação Básica no Estado de Alagoas, também com atuação em escolas particulares e na Universidade Tiradentes. Desde 2010, professor do Centro de Educação (CEDU) da UFAL, ensinando a disciplinas Estágio Supervisionado 4, Profissão Docente, Planejamento, Currículo e Avaliação, entre outras nos cursos de Licenciatura em Matemática, Licenciatura em Física, Licenciatura em Geografia e também em Pedagogia.

Fui professor de Estágio Supervisionado do Ensino I, no curso de Licenciatura em Física da Universidade Aberta do Brasil pela UFAL, e hoje estou atuando como professor da disciplina Introdução a Educação a Distância e Ciências da Religião (Pedagogia-EAD) e atuo na Coordenadoria Institucional de Educação a Distância como vice-coordenador e Coordenador Adjunto da Universidade Aberta do Brasil/UFAL.

Minha formação tem início na área da Pedagogia, na Universidade Estadual de Ponta Grossa - UEPG (Paraná), concluindo no CESMAC. Em seguida, Especialização em Docência do Ensino Superior, realizado à distância, pela Universidade Castelo Branco em parceria com o Exército Brasileiro, seguindo com outro curso de especialização em Tecnologias em Educação, pela Pontifícia Universidade Católica do Rio de Janeiro (PUC-RJ). Fiz Mestrado em Educação Brasileira, na Universidade Federal de Alagoas, na linha Tecnologia da Informação e Comunicação. Hoje estou doutorando na UFAL, também na área educacional.

Sempre gostei do ofício de professor, estando em sala de aula desde 1994, passando por escolas da educação básica, tanto particulares como públicas em nossa capital.

Nesta oportunidade, trabalhando com pessoas desajustadas de descobrir o que é a DOCÊNCIA, espero que possamos vivenciar uma experiência produtiva e prazerosa nesta disciplina de singular importância na formação do educador brasileiro. Recebam, pois, minha acolhida e vamos juntos

PLANO DE DISCIPLINA

Curso: Pedagogia UAB
Disciplina: CIÊNCIAS DA RELIGIÃO
Carga Horária Total Mínima: 40h
Período: 2º semestre
Semestre Letivo: 2012.2
Professor: Fernando Sílvio Cavalcante Pimentel

Ementa:

As Ciências da Religião, Religião, definições e formas. Formas Religiosas. O Ensino Religioso no Brasil e as legislações. Tendência Pedagógica no Ensino Religioso. O Ensino Religioso como a marca das Ciências da Religião. Modelo de Ensino Religioso. Ciências da Religião e Ensino Religioso. Educação para religiosidade e direitos humanos.

Conteúdos:

Unidade I- Fundamentos das Ciências da Religião

Capítulo 1: As Ciências da Religião

Capítulo 2: Religião, definições e formas.

Capítulo 3: Formas Religiosas, sincretismo e religiões no Brasil.

Capítulo 4: O Ensino Religioso e as legislações.

Unidade II- Metodologia do ERE a partir das Ciências da religião

Capítulo 1: Tendência Pedagógica no Ensino Religioso.

Capítulo 2: O Ensino Religioso como a marca das Ciências da Religião.

Capítulo 3: Modelo de Ensino Religioso.

Capítulo 4: Ciências da Religião e Ensino Religioso.

Capítulo 5: Educação para religiosidade e direitos humanos.

Objetivos:

Analisar as concepções das Ciências da Religião na história da educação brasileira, percebendo ERE como parte integrante da formação básica do cidadão.

Compreender o fenômeno religioso nas tradições religiosas presentes no Brasil, analisando os fundamentos da identidade pedagógica do Ensino Religioso a partir da legislação.

Compreender as bases dos parâmetros curriculares nacionais para o Ensino Religioso e seu tratamento didático. Discutir o perfil do professor e sua formação para a didática do Ensino Religioso.

Metodologia:

A disciplina Ensino Religioso Escolar está fundamentada em momentos presenciais com aulas expositivas, e a distância com atividades de aprendizagem e interação no ambiente Moodle destinado a disciplina.

Fundamental é a participação ativa dos alunos, inclusive

- Nas atividades de aprendizagem nos momentos presenciais e nas atividades disponíveis na plataforma do Moodle.
- Na apresentação de um plano de curso para uma série do ensino fundamental (séries iniciais).

A seguir, disponibilizamos o cronograma das atividades nesta disciplina, compreendendo que temos duas partes, uma teórica (Unidade 1), e uma mais prática (Unidade 2):

UNIDADE	ATIVIDADE	MODALIDADE E AVALIAÇÃO
1	Apresentação da disciplina, do professor responsável e dos tutores que acompanharão a turma. Apresentação do Plano de Trabalho da Disciplina. As Ciências da Religião na Europa e no Brasil. Religião, definições e formas	Presencial Avaliação 1: Fórum: Contexto histórico de formação religiosa
	Formas Religiosas, sincretismo e religiões no Brasil. O Ensino Religioso no Brasil e as legislações. Parâmetros Curriculares Nacionais para o Ensino Religioso.	EAD Avaliação 2: Tarefa: Construção de um texto sobre o Ensino Religioso Escolar como componente fundamental da formação do cidadão Avaliação 3: Fórum: Problemas na legislação sobre Ensino Religioso
2	Tendência Pedagógica no Ensino Religioso. O Ensino Religioso como a marca das Ciências da Religião. Modelo de Ensino Religioso. Ciências da Religião e Ensino Religioso. Educação para religiosidade e direitos humanos.	EAD Avaliação 4: Fórum: Análise e discussão de propostas didáticas para aulas de ERE Avaliação 5: Elaboração de um Plano de Ensino para o Ensino Religioso Escolar a partir dos PCNER

Atividade avaliativa AB1 – Será o conjunto de notas alcançadas pelo aluno nas atividades 1 a 5, divididas por 5.
Atividade avaliativa AB2 – Avaliação presencial sobre a parte teórica e análise da parte prática da disciplina.

Disciplina 1

Avaliação:

A avaliação acontecerá de modo processual. Serão indicadores do desenvolvimento, do empenho, da valorização e da dedicação e da aprendizagem do aluno, suas produções, bem como suas intervenções durante as aulas e os resultados obtidos nas provas.

Para o compto da nota AB1 será levado em consideração as produções e as intervenções do aluno no AVA durante o período (3 avaliações)

Para a AB2 será levado em consideração o resultado da avaliação presencial.

Caso necessário, o aluno terá direito a uma reavaliação, que substituirá uma de suas notas. Ao final, o aluno que obtiver somatório da AB1 e AB2 inferior a 10 pontos terá de refazer a disciplina num outro semestre. Os que tiverem nota entre 10 e 14 pontos poderão se utilizar do recurso da prova final, na qual serão verificados todos os conteúdos.

Referências

ALVES, Rubem de Azevedo. **O que é religião?** São Paulo: Brasiliense, 1981

ALVES, L; JUNQUEIRA, S (org.). **Educação Religiosa. Construção da identidade do Ensino Religioso e da Pastoral Escolar.** Curitiba: Champagnat, 2002

BITTENCOURT FILHO, J. **Matriz religiosa brasileira.** Religiosidade e mudança social. Petrópolis: Vozes, 2003.

BORTOLETO, E. ALVES, L. **Ensino Religioso: culturas e tradições religiosas.** Curitiba: FONAPER, 2001.

BOWER, J. **Para entender as religiões.** São Paulo: Ática, 1985.

BRANDÃO, C. **Memórias do sagrado.** Estudos de Religião e Ritual. São Paulo: Paulinas, 1985.

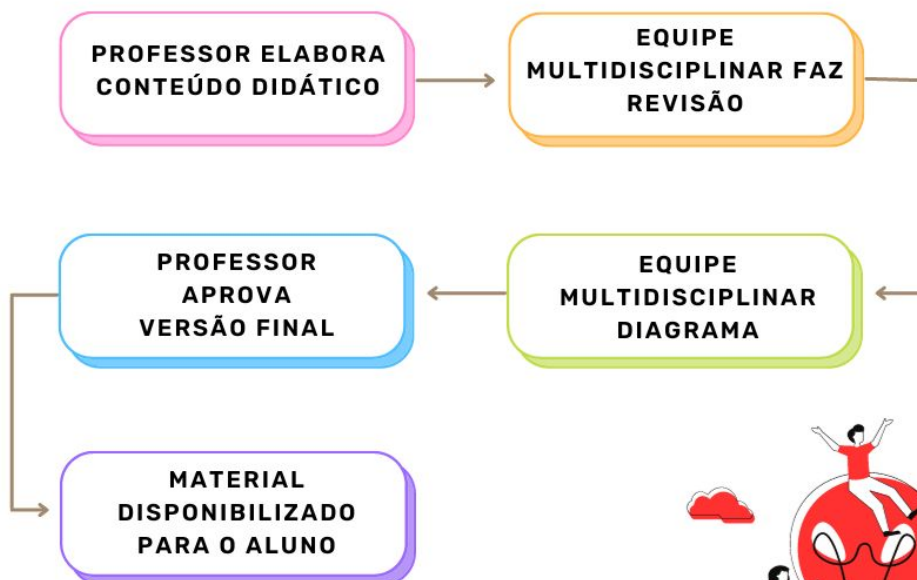
UNIDADE 1**CAPÍTULO 1:**

Disciplina 1

AS CIÊNCIAS DA RELIGIÃO



FLUXOGRAMA APOSTILA



Template de apostila

Em casos excepcionais onde não haja disponibilidade imediata de profissionais da equipe multidisciplinar e/ou professor que produziu o material didático tenha interesse em ele mesmo diagramar uma apostila, a equipe multidisciplinar disponibiliza um modelo de template para que seja produzida a apostila seguindo a identidade visual da UAB/Ufal.

6. RECURSOS EDUCACIONAIS PARA A EDUCAÇÃO A DISTÂNCIA

- Concepção
- Produção
- Disseminação

Ebooks

Os alunos da UAB/Ufal podem receber ebooks das disciplinas cursadas ou sobre temas relevantes para o curso ou modalidade. Em seu mais recente trabalho, a equipe multidisciplinar desenvolveu o conceito, produziu e disseminou uma coletânea para comemorar os 25 anos da EAD da Ufal, que contou com 3 ebooks organizados por professores e técnicos da equipe multidisciplinar.



A EVASÃO DISCENTE EM CURSOS DE GRADUAÇÃO E PÓS-GRADUAÇÃO DA UAB/UFAL



Fernando Silvio Cavalante Pimentel
Joecilton Candido Rocha
Esmeralda Cardoso de Melo Moura
Maria Aparecida Pereira Viana
Roosseliny Pontes Silva
(Orgs)

 **Edufal**
EDITORA DE LIVROS E MATERIAIS DIDÁTICOS



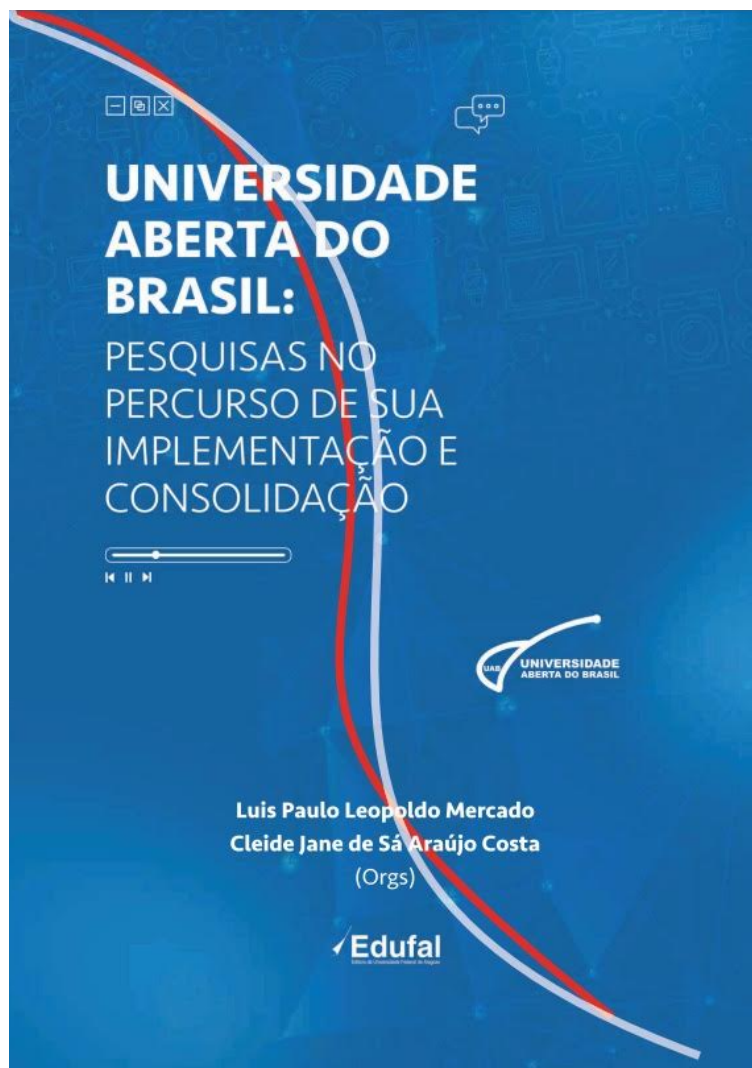
PESQUISA NA MODALIDADE A DISTÂNCIA:

EXPERIÊNCIAS,
METODOLOGIA
E ESCRITA



Luciana Santana
Isnaldo Isaac Barbosa
(Orgs)

Edufal
UNIVERSIDADE FEDERAL DO PIAUÍ



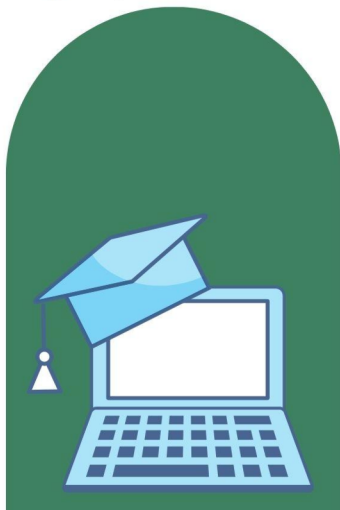
VÍDEO AULA apostila

Folder de acolhimento

A fim de acolher os novos alunos e consolidar em um único local informações relevantes no início da jornada acadêmica, foi elaborado um folder de acolhimento para ser distribuído nas aulas inaugurais de todos os polos UAB UFAL.

FALE CONOSCO

- (82) 3214-1912
- secretaria@cied.ufal.br
- www.ufal.edu.br/cied
- Campus A. C. Simões, Maceió-AL
- instagram.com/cied_ufal



BEM-VINDO

AO SEU FUTURO



Seja bem-vindo à Universidade Federal de Alagoas.

Nós somos a Coordenadoria Institucional de Educação a Distância (Cied), e coordenamos os planos e ações da Educação a Distância (EaD).

VIDEO INSTITUCIONAL
CURSO EXTENSÃO

UNIVERSIDADE FEDERAL DE ALAGOAS

REITOR
JOSEALDO TONHOLO

VICE-REITORA
ELIANE APARECIDA HOLANDA CAVALCANTE

PRÓ-REITOR DE GRADUAÇÃO
AMAURI DA SILVA BARRÓS

PRÓ-REITOR DE EXTENSÃO
CÉZAR NONATO BEZERRA CANDEIAS

PRÓ-REITOR ESTUDANTIL
ALEXANDRE LIMA MARQUES DA SILVA

PRÓ-REITORA DE PESQUISA E PÓS-GRADUAÇÃO
IRAILDES PEREIRA ASSUNÇÃO

PRÓ-REITOR DE GESTÃO DE PESSOAS E DO TRABALHO
WELLINGTON DA SILVA PEREIRA

PRÓ-REITOR DE GESTÃO INSTITUCIONAL
JARMAN ADERICO

COORDENADORIA INSTITUCIONAL DE EDUCAÇÃO A DISTANCIA

COORDENADOR GERAL
FERNANDO SILVIO CAVALCANTE PIMENTEL

VICE COORDENADORA CIED
CAMILA KARLA SANTOS DA SILVA

COORDENADORA ADJUNTA UAB
NATALLYA DE ALMEIDA LEVINO

COORDENADOR ADJUNTO UNA-SUS
GUILMER BRITO SILVA

cied_



ACOLHIMENTO

EAD

UFAL

2023

COMO PODEMOS AJUDAR?



EQUIPE CIED

Núcleo de Projetos e Fomentos, responsável pela captação dos recursos para ofertas dos cursos EAD por meio de editais da CAPES;

Núcleo de Tutoria e Acompanhamento Discente, implementa a política de EaD relacionada aos discentes e tutores, assessorando as coordenações dos cursos;

Núcleo de Produção de Material e Formação, atua na formação do corpo docente e técnico dos cursos e produz materiais relevantes para a modalidade a distância;

Núcleo de Acompanhamento de Pólos e Cursos, trabalha lado a lado com os polos e os cursos a fim de assegurar que uma formação de qualidade siga sendo ofertada, como já é tradição na Ufal.

POLOS EAD

APONTE A CÂMERA DO SEU CELULAR PARA O QR CODE



7. Logística de Materiais

A logística de materiais acontece via fluxograma abaixo.

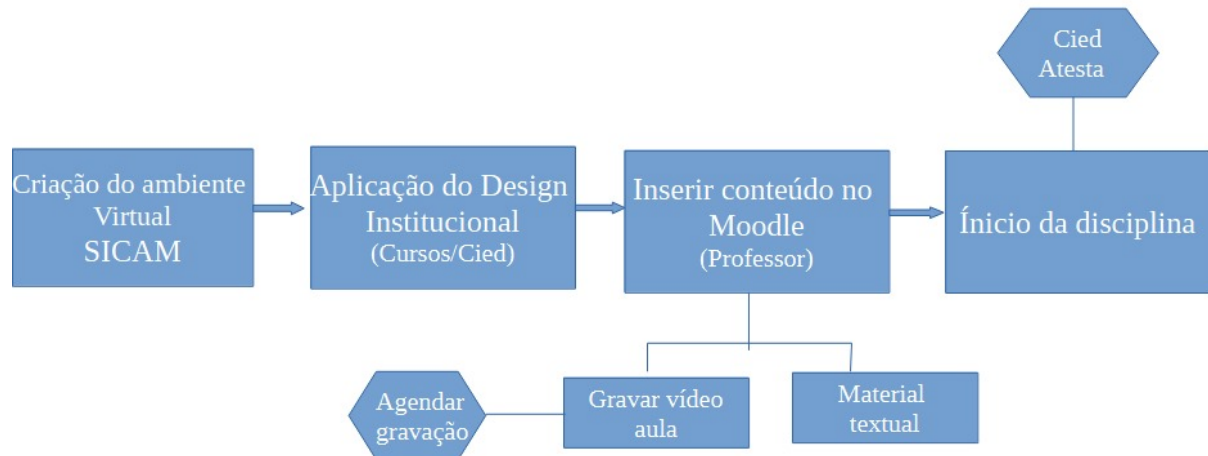


Figura: Fluxograma do processo de materiais

ANEXO

